



# Estrutura de Gerenciamento de Riscos e de Capital

Resolução BCB 54/20

Dezembro, 2025

## Sumário

1. Introdução .....	3
2. Estrutura de Gerenciamento de Riscos .....	3
2.1. Gerenciamento Integrado de Riscos e de Capital .....	3
2.2. Risco de Crédito .....	4
2.3. Risco de Mercado e IRRBB .....	5
2.4. Risco Social, Ambiental e Climático.....	5
2.5. Risco de Liquidez .....	6
2.6. Risco Operacional.....	6
3. Gestão de Capital .....	6
3.1. Estratégia.....	7
3.2. Mensuração.....	7
3.3. Plano de Capital.....	7
4. Política de Divulgação de Informações .....	8

## 1. Introdução

Atendendo aos requerimentos da Resolução 54 de 2020 do Banco Central do Brasil e atendendo à exigência do artigo 56 da Resolução 4.557 de 2017 do Conselho Monetário Nacional, a PACCAR Financial divulga as informações qualitativas sobre gerenciamento de riscos e capital.

Este relatório apresenta, em conformidade com as políticas e manuais da instituição, uma visão geral do gerenciamento de riscos e capital da PACCAR Financial, em formato livre, conforme definido pelo Banco Central do Brasil, para seus clientes e demais interessados.

Complementarmente, este relatório é acompanhado da descrição resumida dos principais aspectos da política de divulgação de informações.

## 2. Estrutura de Gerenciamento de Riscos

A PACCAR Financial (Banco PACCAR S.A.) é um banco múltiplo sem carteira comercial que atua no Brasil desde 2019 e oferece soluções em financiamento de estoques de caminhões para os concessionários DAF Caminhões e produtos de crédito para seus clientes.

A PACCAR Financial faz a gestão dos riscos aos quais está exposta visando a continuidade dos seus negócios em longo prazo e a manutenção da qualidade de seus ativos são diretamente influenciados pelo adequado processo de gestão desses riscos. A cultura de gerenciamento de riscos é disseminada em todos os níveis da organização, de tal forma que os colaboradores possam identificá-los, assegurando que sejam avaliados e geridos adequadamente nas diversas áreas e níveis da empresa, sob o monitoramento da área de Riscos.

### 2.1. Gerenciamento Integrado de Riscos e de Capital

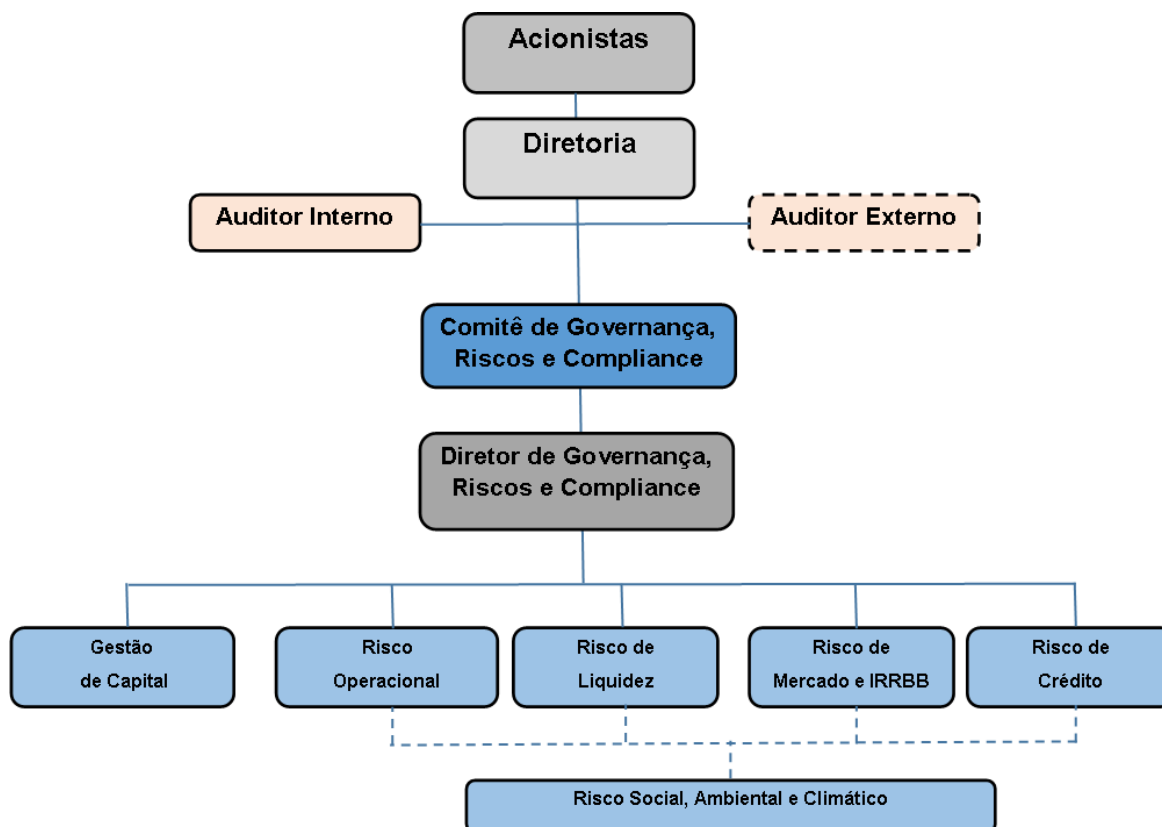
A estrutura de Gerenciamento de Riscos e de Capital da PACCAR Financial atua em linha com a sua estratégia e seu modelo de negócio, sendo compatível com a natureza das operações, a complexidade de seus produtos e diretrizes de exposição a riscos.

A gestão é executada por área segregada das unidades de negócio, composta por pessoas capacitadas e periodicamente treinadas, com conhecimento de mercado e produtos da PACCAR Financial, capazes de questionar e compreender as limitações e incertezas inerentes aos modelos adotados.

O gerenciamento integrado de riscos conta com a posição de Diretor de Riscos, atuando de forma independente das áreas de negócios. O Diretor de Riscos é responsável por: supervisionar o desenvolvimento, implementação e desempenho da estrutura de gerenciamento de riscos; seu aperfeiçoamento; adequar as políticas, processos, relatórios, sistemas e modelos utilizados no gerenciamento dos limites definidos na RAS e dos objetivos estratégicos da PACCAR Financial; promover a adequada capacitação dos integrantes da unidade de gerenciamento de riscos; subsidiar e participar do processo de tomada de decisões estratégicas relacionadas ao gerenciamento dos riscos, incluindo o Social, Ambiental e Climático (RSAC) e auxiliar a Diretoria do banco na tomada de decisões.

A estrutura de gerenciamento de riscos identifica, mensura, avalia, monitora, reporta, controla e mitiga os seguintes riscos: Crédito, Mercado, IRRBB, Liquidez, Operacional, Social, Ambiental e Climático, calculando também o capital mínimo requerido no modelo padrão pelo regulador, realizando assim a Gestão de Capital. Através do Comitê de Governança, Riscos e

Compliance, a alta administração da organização é subsidiada em decisões estratégicas, contando com o apoio efetivo das equipes de Riscos, Auditoria (Interna e Externa), Compliance, Controles Internos e Controladoria, que atuam na aplicabilidade e aderência de todos os processos às políticas instituídas pela empresa, conforme estrutura a seguir:



As políticas relacionadas aos processos de gerenciamento de riscos da PACCAR Financial refletem regras definidas e aprovadas pela alta administração e abrangem os seguintes aspectos:

## 2.2. Risco de Crédito

O Risco de Crédito é definido como a possibilidade de perdas associadas ao não cumprimento pelo tomador ou contraparte de suas respectivas obrigações financeiras nos termos pactuados, à desvalorização do contrato de crédito em função da deterioração na classificação de risco do tomador, à redução de ganhos ou remunerações, às vantagens concedidas na renegociação e aos custos de recuperação.

O gerenciamento do risco de crédito é realizado através do monitorando dos indicadores relativos às carteiras de crédito da PACCAR Financial e eventos, internos ou externos, que possam trazer impactos significativos ao gerenciamento do risco de crédito da instituição. Essas ações visam garantir a execução das operações de acordo com o planejamento, estratégia e apetite por riscos almejados. A gestão de riscos inclui os seguintes aspectos:

- Risco de Concentração
- Instrumentos não classificados na carteira de negociação;
- Exposições não contabilizadas no balanço patrimonial;

- Ativos problemáticos;
- Testes de estresse; e
- Perdas esperadas e acompanhamento de PDD.

### 2.3. Risco de Mercado e IRRBB

O Risco de Mercado é a possibilidade de ocorrência de perdas resultantes da flutuação nos valores de mercado de posições ativas e passivas detidas pela PACCAR Financial, incluindo o risco da variação cambial para a carteira bancária. O IRRBB é o risco, atual ou prospectivo, do impacto de movimentos adversos na taxa de juros na carteira bancária da instituição.

A carteira bancária é constituída por todos os instrumentos da PACCAR Financial, que são detidos sem intenção de negociação, revenda ou obtenção de benefício decorrente de variações de preços e/ou arbitragem, podendo ser liquidados antecipadamente somente para atender a necessidades de liquidez e caixa da instituição.

Desta forma, apenas o IRRBB é inerente às operações realizadas pela PACCAR Financial, correspondente às taxas de captações e às taxas pactuadas nos contratos de financiamento e empréstimo celebrados com os seus clientes.

O gerenciamento do risco de mercado e IRRBB é realizado através de indicadores e reportes que têm como subsídio as informações internas e externas de mercado, incluindo os seguintes aspectos:

- Reportes regulatórios diários e mensais;
- Testes de estresse;
- Análise de Sensibilidade; e
- Delta NII.

### 2.4. Risco Social, Ambiental e Climático

O Risco Social, Ambiental e Climático é definido como a possibilidade de ocorrência de perdas decorrentes de danos sociais, ambientais e/ou climáticos, cujos impactos podem ser de ordem direta, resultante das atividades da PACCAR Financial ou indireta, gerados pelas operações de crédito, investimento ou mercado de capitais, sendo os relativos as operações de crédito os de maior relevância.

Para mitigar seus impactos diretos, a PACCAR Financial compartilha com a DAF Caminhões as iniciativas existentes em suas instalações, principalmente nas seguintes áreas:

- Eficiência no consumo de água, energia e materiais diversos, utilizando recursos tecnológicos para economia de energia e água, captação da água da chuva e reavaliações periódicas sobre utilização de materiais diversos;
- Gestão adequada de resíduos, reciclagem e direcionamento de lixo, incluindo o eletroeletrônico e o compostável;
- Iniciativas de Recursos Humanos que garantam a prevenção de acidentes e doenças ocupacionais, desenvolvendo uma cultura de segurança entre os envolvidos e promovendo um ambiente de trabalho saudável, seguro e inclusivo.

Os possíveis impactos indiretos relacionados à concessão de crédito são mitigados através de cláusulas contratuais de obrigações socioambientais, tais como comprovação de regularidade perante órgãos ambientais e pela consulta de apontamentos de natureza socioambiental pela

área de Compliance. Caso atos ilícitos sejam comprovados, que incorram em trabalho infantil, escravo ou crime contra o meio-ambiente, o contrato pode ter seu vencimento antecipado.

A integridade do comportamento, a ser adotado pelos funcionários e estagiários da PACCAR Financial, encontra-se referenciada em seu Código de Conduta Ética, bem como nos documentos (Política e Manual) de Recursos Humanos.

A área de Gestão Integrada de Riscos também reavalia periodicamente a adoção e a aplicação dos critérios aqui definidos, bem como a possibilidade de novas iniciativas através de ações individuais e/ou conjuntas com outras áreas da instituição.

## 2.5. Risco de Liquidez

O Risco de Liquidez é definido como a possibilidade da PACCAR Financial não ser capaz de honrar eficientemente suas obrigações esperadas e inesperadas, correntes e futuras, sem afetar suas operações diárias e sem incorrer em perdas significativas. Inclui a possibilidade da instituição não conseguir negociar a preço de mercado uma posição, devido ao seu tamanho elevado em relação ao volume normalmente negociado.

A PACCAR Financial gere seus recursos para garantir a manutenção de liquidez imediata, conforme apetite definido na RAS com o intuito de reduzir a probabilidade de ocorrência de perdas relacionadas, utilizando:

- Reportes regulatórios mensais;
- Acompanhamento diário de liquidez para os próximos 90 dias;
- Monitoramento das fontes de financiamento;
- Monitoramento dos limites de concentração;
- Plano de Contingência de Liquidez; e
- Testes de estresse.

## 2.6. Risco Operacional

O Risco Operacional é definido como a possibilidade de ocorrência de perdas resultantes de eventos externos ou de falha, deficiência ou inadequação de processos internos, pessoas e sistemas. Está incluído nessa definição o risco legal associado à inadequação ou deficiência em contratos firmados, bem como às sanções em razão de descumprimento de dispositivos legais e às indenizações por danos a terceiros decorrentes das atividades da PACCAR Financial.

A estrutura de gerenciamento de risco operacional prevê:

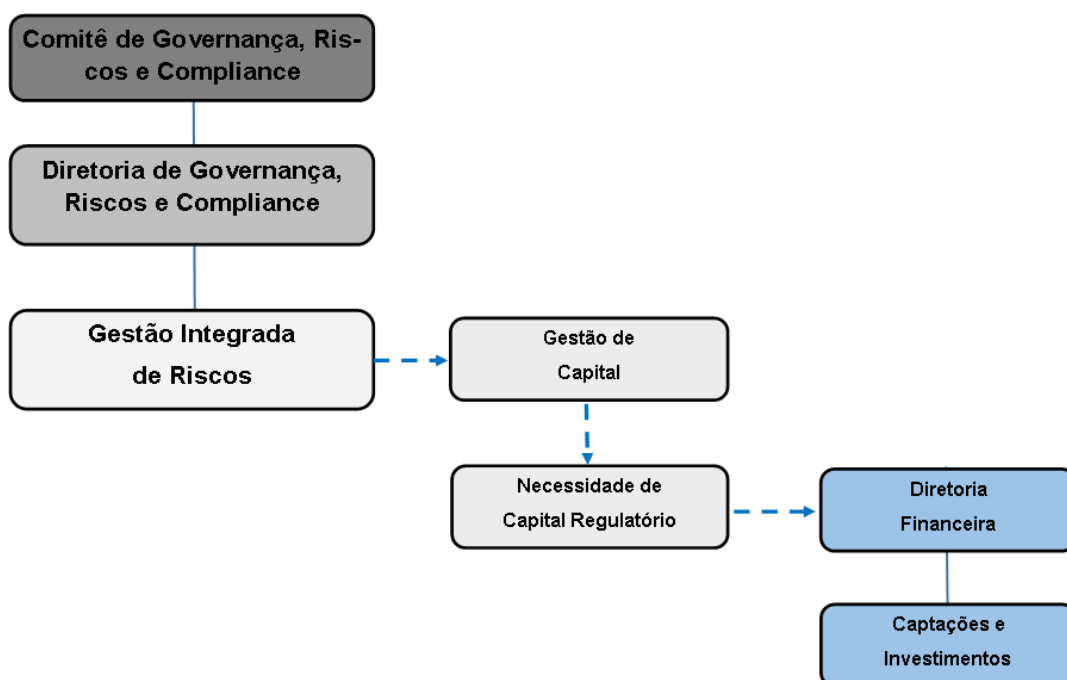
- Monitoramento de perdas operacionais;
- Acompanhamento dos processos e infraestrutura de TI.

## 3. Gestão de Capital

A Gestão de Capital é um processo que visa assegurar que a PACCAR Financial tenha o montante de capital necessário para realizar seus negócios atuais e futuros, em *Compliance* com a regulamentação vigente, políticas do grupo e seu planejamento estratégico.

A complexidade do processo é compatível com a natureza de suas operações, dimensão de sua exposição a riscos e complexidade dos produtos e serviços ofertados pela instituição, visando manter seu capital nos níveis definidos na RAS e de acordo com a regulamentação vigente.

A gestão do capital é realizada pela PACCAR Financial seguindo a estrutura abaixo:



### 3.1. Estratégia

A gestão de capital da PACCAR Financial é realizada pela área de Gestão Integrada de Riscos, utilizando como subsídio as informações da necessidade de capital regulatório apuradas pela própria área, de forma a manter uma margem prudente em relação ao capital mínimo regulatórios e que não seja excessivo, em convergência com as diretrizes da RAS. A Diretoria Financeira é responsável por suprir as necessidades adicionais de *funding* para atender às necessidades do negócio.

### 3.2. Mensuração

A necessidade de capital apurada pela área de Gestão Integrada de Riscos é monitorada de acordo com relatórios mensais de detalhamento do PR, Parcelas de Risco (RWA), Índice de Basiléia, IRRBB e Limite de Concentração de Crédito por cliente/grupo econômico (LEC/LECO).

### 3.3. Plano de Capital

As informações são utilizadas para a avaliação da necessidade de capital em razão dos riscos e planejamento de metas de necessidade de capital de acordo com a Política de Gestão de Capital.

O Plano de Capital é alinhado aos objetivos estratégicos da PACCAR Financial e abrange os limites definidos na RAS, o ambiente econômico e regulamentar, visando garantir a manutenção de um nível adequado e sustentável de capital para os 3 anos subsequentes, prevendo:

- Metas e projeção de capital;
- Principais fontes de capital da instituição;
- Ameaças e oportunidades relativas ao ambiente econômico e de negócios;
- Projeções dos valores de ativos e passivos, receitas e despesas;

- Metas de crescimento e participação de mercado; e
- Termos da RAS.

#### 4. Política de Divulgação de Informações

A PACCAR Financial tem estabelecida política de divulgação de informações de gestão de riscos, RWA e PR, com revisão mínima anual ou sempre que houver alteração significativa.

Tal política tem como diretrizes a transparência e equidade nos processos de apuração e divulgação de informações, prezando pela qualidade e fidedignidade, assegurando a apropriada transparência e adequação à regulamentação vigente.

As informações ficam disponíveis no site da PACCAR Financial, relativas aos últimos cinco anos.

A governança da divulgação de informações é exercida pela Alta Administração da PACCAR Financial, com a supervisão do Comitê de Governança, Riscos e Compliance, que avalia e aprova metodologias e instrumentos aplicados nos processos de divulgação ao mercado, sempre alinhado as demais políticas de gerenciamento de riscos e capital.

Todas as informações divulgadas neste relatório, foram revisadas e aprovadas pelo Diretor de Riscos, sendo apresentado a Diretoria da PACCAR Financial.